

CÔNG TY ĐIỆN LỰC ĐẮK LẮK CỘNG HÒA XÃ HỘI CHỦ NGHĨA VIỆT NAM  
**ĐIỆN LỰC BUÔN HỒ** **Độc lập – Tự do – Hạnh phúc**

Số: 628 /KH-ĐLBH

Buôn Hồ, ngày 11 tháng 05 năm 2024

V/v tuyên truyền an toàn điện  
trong nhân dân đến các trường  
học trên địa bàn thị xã Buôn Hồ

Kính gửi:

- BGH Trường THCS Trần Phú, phường Đoàn Kết thị xã Buôn Hồ;
- BGH Trường THCS Ngô Mây, phường Thiện An thị xã Buôn Hồ.

Căn cứ Chỉ thị số 4318/CT-EVN ngày 25 tháng 06 năm 2020 của Tập đoàn Điện lực Việt Nam, về việc công tác an toàn điện trong dân;  
Căn cứ Quyết định số 1221/QĐ-EVNCPC ngày 09 tháng 9 năm 2021 của Tập đoàn Điện lực Việt Nam, về việc ban hành Quy định công tác an toàn trong Tập đoàn Điện lực Việt Nam;

Căn cứ công văn số 1444/ĐLPC-AT+KD+VP ngày 01/02/2024 của Công ty Điện lực Đắk Lắk, về việc Tuyên truyền an toàn điện và hành lang an toàn lưới điện cao áp.

Để đảm bảo an toàn điện trong nhân dân, chủ động nâng cao chất lượng trong công tác quản lý hành lang an toàn lưới điện cao áp, phòng tránh các tai nạn điện đáng tiếc do vi phạm HLATEDCA và hạn chế đến mức thấp nhất thiệt hại về người và tài sản, từ đó góp phần giúp cho nhân dân hiểu thêm về cách sử dụng điện an toàn - tiết kiệm, cách phòng ngừa tai nạn điện nêu cao tinh thần trách nhiệm trong việc bảo vệ lưới điện quốc gia,

Điện lực Buôn Hồ lập kế hoạch tuyên truyền an toàn điện đến Trường THCS Ngô Mây thuộc địa bàn Phường Thiện An và Trường THCS Trần Phú thuộc địa bàn Phường Đoàn Kết Thị xã Buôn Hồ tỉnh Đắk Lắk với các nội dung cụ thể như sau:

## **1. Hình thức, nội dung và các thức tuyên truyền**

### **1.1. Tuyên truyền trực tiếp loa đài, Tivi**

- Nội dung thực hiện: Tuyên truyền ATĐ trong nhân dân, bảo vệ HLATEDCA, những hậu quả do tai nạn điện để lại, cách phòng tránh tai nạn điện, sơ cấp cứu người bị nạn, ....

- Cách thức thực hiện:

Lựa chọn những hình ảnh, tin bài, video nội dung phù hợp mang tính chất về tuyên truyền ATĐ, HLATEDCA đến nhà trường và cùng toàn thể các em học sinh.

Cấp phát tờ rơi, tuyên truyền ATĐ trong nhân dân và HLATEDCA như phụ lục I,II kèm theo.

### **1.2. Một số hình thức tuyên truyền khác**

- Qua mạng xã hội Facebook, Zalo...

- Chủ động phối hợp cùng nhà trường gửi đến Bố mẹ của các em học sinh những phóng sự về hậu quả của tai nạn điện và *đường link một số video đính kèm theo*).

+ **Link hình ảnh về hậu quả để lại của bỏng điện do điện:**

<https://ftpktat.epc.vn/2022/07/PC/NAMATLD/20220728100538RXXEM45byjb1r.pdf>

+ **Link video, bài viết về cách phòng tránh tai nạn điện:**

<https://www.youtube.com/watch?v=jnzkTNUhjJ8&t=68s>

<https://www.youtube.com/watch?v=eJVtBhYXrEc>

<https://www.youtube.com/watch?v=SmrZW8M1HAc>

<https://www.youtube.com/watch?v=4bENe1g0718&t=142s>

+ **Link video, bài viết về cách sơ cấp cứu người bị điện giật, bỏng do điện:**

<https://www.youtube.com/watch?v=4pWXLjYxv9Y>

<https://www.youtube.com/watch?v=v-WBA0MeHps>

**2. Thời gian thực hiện:** Vào lúc 7h00 ngày 13/05/2024( thứ 2)

**Nơi nhận:**

-Như trên;

-Phòng AT-ĐLPC;(thay báo cáo)

-Các Phòng Đội;

- Lưu: VT, CBATCT.

**GIÁM ĐỐC**

## PHỤ LỤC I: NỘI DUNG TUYÊN TRUYỀN AN TOÀN ĐIỆN

Để đảm bảo an toàn điện trong nhân dân, Điện lực Buôn Hồ trân trọng thông báo:

	<p>1. <b>Cấm:</b> Tự ý tháo dỡ các thiết bị trên đường dây điện hoặc lợi dụng cột điện, dây néo cột để làm nhà, lều quán, buộc gia súc để đề phòng làm cột bị gãy, đổ và bị điện giật.</p>
	<p>2. <b>Cấm:</b> Đào đất gây, lún sụt móng cột điện, trồng và để cành cây, dây leo của gia đình đeo, bám hoặc đên gần cột điện và dây dẫn điện.</p>
	<p>3. <b>Cấm:</b> Chạm vào chỗ đang có điện trong nhà như: Ổ cắm điện, cầu dao, cầu chì không có nắp đậy; chỗ tróc vỏ bọc cách điện của dây dẫn điện; chỗ nối dây; dây điện trần...</p>
	<p>4. <b>Cấm:</b> Đá bóng, thả diều ở gần đường dây điện; quăng ném bất kỳ vật gì lên đường dây và trạm điện; bắn chim đậu trên dây điện, trạm điện; phơi quần áo, đồ dùng lên dây điện.</p>
	<p>5. <b>Phải:</b> Khi mạng điện của gia đình có nguy cơ bị ngập nước do lũ lụt, phải cắt ngay cầu dao, cầu chì, aptomat v.v đầu nguồn điện vào nhà để đề phòng mạng điện bị ngập nước gây tai nạn chết người.</p>
	<p>6. <b>Phải:</b> Cắt ngay mạch điện đến bàn ủi, bếp điện... (dụng cụ dễ gây cháy) khi ngưng sử dụng. Cắt cả mạch tivi và tách cả dây ăng ten ra khỏi tivi khi có giông sét hoặc bão lớn</p>
	<p>7. <b>Phải:</b> Cầu dao, cầu chì, áp-tô-mát, công tắc, ổ cắm: Phải có nắp đậy chắc chắn, đặt nơi khô ráo và nên đặt ở vị trí cao hơn sàn nhà 1,4 mét, để đảm bảo an toàn cho trẻ nhỏ và tránh khả năng ngập nước.</p>

	<p>8. <b>Phải:</b> Khi có bão, mưa to gió lớn, ngập úng cần chú ý tránh xa các khu vực nguy hiểm như đường dây điện, trạm điện; đề phòng sự cố bất ngờ xảy ra như cây đổ, cành cây rơi vào trạm điện, dây điện đứt, cột điện đổ, nước tràn vào trạm điện... gây cháy, nổ, rò điện.</p>
	<p>9. <b>Phải:</b> Khi có người bị điện giật thì hô to gọi mọi người đến cứu giúp. Nếu dây dẫn còn dính với nạn nhân thì phải nhanh chóng cắt nguồn điện hoặc dùng vật dụng có cách điện cắt đứt dây dẫn trước, sau đó đưa nạn nhân ra chỗ thoáng mát (về mùa hè), ấm (về mùa đông) để cứu chữa. Tuyệt đối không được chạm vào nạn nhân khi chưa tách khỏi nguồn điện vì người cứu sẽ bị điện giật tiếp theo.</p>
	<p>10. <b>Không:</b> Dùng điện để chống trộm cắp, bẫy chuột, rà cá... gây nguy hiểm tính mạng con người.</p>
	<p>11. <b>Không:</b> Mang, vác, lắp dựng cây, cột bằng kim loại, cột ăng ten tivi, cây tre gỗ tươi, dụng cụ giàn giáo, biển quảng cáo gần đường dây điện hoặc đưa quá cao để tránh va chạm gây ra phóng điện dẫn đến tai nạn.</p>
	<p>12. <b>Không:</b> Buộc dây vào cột điện hoặc dùng dây dẫn điện để phơi, móc quần áo và các vật dụng khác.</p>
	<p>13. <b>Không:</b> Đặt trang thiết bị điện phát nhiệt ở gần đồ vật dễ cháy nổ để không làm phát hỏa trong nhà.</p>
	<p>14. <b>Không:</b> Tự ý dựa, trèo lên cột điện, dây néo cột, dây nối đất, hòm công tơ điện (điện kế) và các thiết bị khác của đường dây điện để tránh bị điện giật do rò điện.</p>

Nhằm đảm bảo an toàn tính mạng và tài sản cũng như vận hành an toàn hệ thống lưới điện, Công ty Điện lực Đắk Lắk trân trọng thông báo để mọi người thực hiện tốt các nội dung trên.

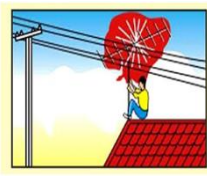



## PHỤ LỤC II: NỘI DUNG TUYÊN TRUYỀN HLATLĐCA.

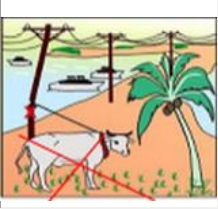





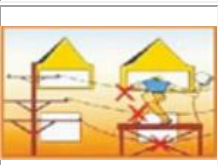

### ĐIỆN LỰC BUÔN HỒ THÔNG BÁO

Bảo vệ an toàn lưới điện cao áp là trách nhiệm của các cơ quan nhà nước, các tổ chức và mọi công dân. Để đảm bảo khoảng cách an toàn lưới điện cao áp, không gây nguy hiểm đến tính mạng con người, thiết bị và sự cố lưới điện theo đúng quy định của pháp luật hiện hành. Công ty Điện lực Đắk Lắk trân trọng thông báo:

Hành lang bảo vệ an toàn lưới điện cao áp về chiều rộng được giới hạn bởi 2 mặt phẳng đứng về 2 phía của đường dây, song song với đường dây có khoảng cách từ dây ngoài cùng về mỗi phía khi dây dẫn ở trạng thái tĩnh là:

- + Đến điện áp **22kV** : **2 mét.**
- + Điện áp **35kV** : **3 mét.**
- + Điện áp **110kV**: **4 mét.**

	<p>1. <b>Cấm:</b> Thả diều, vật bay gần lưới điện cao áp có khả năng gây sự cố lưới điện.</p>
	<p>2. <b>Cấm:</b> Lắp đặt ăng ten thu phát sóng; dây phơi đồ; giàn áo; biển, hộp đèn quảng cáo và các vật dụng khác tại các vị trí mà khi bị đổ, rơi có thể va chạm vào lưới điện cao áp.</p>
	<p>3. <b>Cấm:</b> Trồng cây hoặc để cây vi phạm khoảng cách an toàn đối với đường dây dẫn điện trên không, trạm điện</p>
	<p>4. <b>Cấm:</b> Bắn chim đậu trên dây điện, trạm điện hoặc quăng, ném bất kỳ vật gì lên đường dây điện, trạm điện.</p>
	<p>5. <b>Cấm:</b> Đào đất gây lún sụt lưới điện cao áp, trạm điện</p>
	<p>6. <b>Cấm:</b> Đắp đất, xếp các loại vật liệu, thiết bị hoặc đổ phế thải vi phạm khoảng cách an toàn</p>

	<p>7. <b>Cấm:</b> Sử dụng cột điện, trạm điện để làm nhà, lều, quán, buộc gia súc hoặc sử dụng vào mục đích khác</p>
	<p>8. <b>Cấm:</b> Nổ mìn, mở mỏ; xếp, chứa các chất dễ cháy nổ, các chất hóa học có khả năng gây ăn mòn hoặc hư hỏng các bộ phận của lưới điện.</p>
	<p>9. <b>Cấm:</b> Đốt nương rẫy, sử dụng các phương tiện thi công gây chấn động hoặc có khả năng làm hư hỏng, sự cố lưới điện, trạm điện, nhà máy điện.</p>
	<p>10. <b>Cấm:</b> Điều khiển các phương tiện bay có khoảng cách đến bộ phận gần nhất của công trình lưới điện cao áp nhỏ hơn 100 m, trừ trường hợp phương tiện bay làm nhiệm vụ quản lý, bảo dưỡng, sửa chữa đường dây điện được phép theo quy định.</p>
	<p>11. <b>Cấm:</b> Để cây đổ vào đường dây điện khi chặt tĩa cây hoặc lợi dụng việc bảo vệ, sửa chữa công trình lưới điện cao áp để chặt cây.</p>
	<p>12. <b>Cấm:</b> Trộm cắp hoặc tháo gỡ dây néo, dây tiếp địa, trang thiết bị của lưới điện; trèo lên cột điện, vào trạm điện hoặc khu vực bảo vệ an toàn công trình điện khi không có nhiệm vụ.</p>
	<p>13. <b>Cấm:</b> Sử dụng lưới điện cao áp vào những mục đích khác khi chưa được sự thỏa thuận với đơn vị quản lý công trình lưới điện cao áp.</p>
	<p>14. <b>Cấm:</b> Các hành vi khác vi phạm quy định về bảo vệ an toàn công trình lưới điện cao áp.</p>

Bảo vệ an toàn lưới điện cao áp nhằm bảo vệ tính mạng, tài sản của nhân dân, nhà nước; đảm bảo cung cấp điện liên tục và ổn định. Công ty Điện lực Đắk Lắk trân trọng thông báo để mọi người thực hiện tốt các nội dung trên.

### **PHỤ LỤC III: QUY ĐỊNH XỬ PHẠT VỀ AN TOÀN ĐIỆN.**

(Kèm theo Văn bản số: /DLPC-AT+TTBV&PC+TCKT ngày )

*Theo điều 15 Nghị định số 134/2013/NĐ-CP 17 tháng 10 năm 2013 của chính phủ về việc quy định về xử phạt vi phạm hành chính trong lĩnh vực điện lực, an toàn đập thủy điện, sử dụng năng lượng tiết kiệm và hiệu quả. Khi vi phạm quy định về an toàn điện sẽ có các hình thức xử phạt như sau:*

1. Phạt tiền từ 1.000.000 đồng đến 5.000.000 đồng đối với một trong các hành vi sau đây:

- a) Vào trạm điện hoặc trèo lên cột điện khi không có nhiệm vụ;
- b) Trồng cây hoặc đẽ cây vi phạm khoảng cách an toàn đối với đường dây dẫn điện trên không, trạm điện;
- c) Lắp đặt ăng ten ti vi, dây phơi, giàn giáo, biển, hộp đèn quảng cáo tại vị trí khi bị đổ, rơi có thể va chạm vào lưới điện;
- d) Thả điều hoặc bất kỳ vật gì gây sự cố lưới điện.

2. Phạt tiền từ 5.000.000 đồng đến 10.000.000 đồng đối với một trong các hành vi sau đây:

- a) Sử dụng bất kỳ bộ phận nào của lưới điện vào mục đích khác khi chưa có thỏa thuận với đơn vị quản lý vận hành lưới điện;
- b) Đổ, đắp, sắp xếp nguyên vật liệu, phế thải, vật tư, thiết bị dưới dây dẫn điện của đường dây dẫn điện trên không và để khoảng cách từ dây dẫn điện đến nguyên vật liệu, phế thải, vật tư, thiết bị nhỏ hơn khoảng cách an toàn phóng điện theo cấp điện áp;
- c) Sử dụng bất kỳ bộ phận nào của nhà ở, công trình được tồn tại trong hành lang bảo vệ an toàn đường dây dẫn điện trên không vào mục đích khác vi phạm khoảng cách an toàn phóng điện theo cấp điện áp;
- d) Xây dựng hoặc cải tạo nhà ở, công trình trong hành lang bảo vệ an toàn đường dây dẫn điện trên không khi chưa có thỏa thuận hoặc không thực hiện đúng các thỏa thuận để đảm bảo an toàn trong quá trình xây dựng, cải tạo nhà ở, công trình với đơn vị quản lý vận hành đường dây;
- đ) Chất hàng hóa, nguyên liệu, vật liệu, trồng cây, thả neo tàu thuyền trong phạm vi hành lang bảo vệ an toàn đường cáp điện ngầm;
- e) Xây dựng nhà ở, công trình xâm phạm đường ra vào, cửa thông gió của trạm điện, nhà máy điện.

3. Phạt tiền từ 10.000.000 đồng đến 20.000.000 đồng đối với một trong các hành vi sau đây:

- a) Thi công các công trình trong đất hoặc nạo vét lòng sông, hồ, ao trong phạm vi hành lang bảo vệ an toàn đường cáp điện ngầm mà không thông báo trước cho đơn vị quản lý vận hành đường cáp theo quy định;
- b) Không đặt biển báo, tín hiệu an toàn về điện cho lưới điện, nhà máy điện theo quy định;
- c) Chặt và đẽ cây đổ vào lưới điện;

d) Xây nhà, công trình lên hành lang bảo vệ an toàn đường cáp điện ngầm;

đ) Không có phiếu công tác hoặc lệnh công tác khi làm những công việc phải thực hiện theo phiếu công tác, lệnh công tác.

4. Phạt tiền từ 20.000.000 đồng đến 30.000.000 đồng đối với một trong các hành vi sau đây:

a) Đào hồ, đóng cọc vào trong hành lang bảo vệ an toàn đường cáp điện ngầm;

b) Điều khiển thiết bị, dụng cụ, phương tiện hoặc các hoạt động khác vi phạm khoảng cách an toàn phóng điện theo cấp điện áp;

c) Tháo gỡ bất kỳ bộ phận nào của lưới điện, nhà máy điện khi không có nhiệm vụ;

d) Tung, ném, bắn, quăng bất cứ vật gì gây hư hỏng các bộ phận của lưới điện, nhà máy điện hoặc gây sự cố lưới điện, nhà máy điện;

đ) Sử dụng điện để bẫy, bắt động vật hoặc làm phương tiện bảo vệ trực tiếp trái quy định của pháp luật;

e) Không ban hành đầy đủ quy trình, nội quy về an toàn điện theo quy định;

g) Không thực hiện đầy đủ các biện pháp an toàn theo quy định khi làm việc theo phiếu công tác hoặc lệnh công tác gây tai nạn hoặc sự cố;

h) Sử dụng người chưa được đào tạo chuyên môn về điện hoặc chưa được huấn luyện về an toàn điện, chưa được cấp thẻ an toàn điện để làm những công việc quản lý vận hành, sửa chữa lưới điện, nhà máy điện.

5. Phạt tiền từ 30.000.000 đồng đến 40.000.000 đồng đối với một trong các hành vi sau đây:

a) Thiết kế, lắp đặt và đưa vào vận hành lưới điện, nhà máy điện không đáp ứng được các quy định về kỹ thuật, an toàn điện;

b) Không kiểm tra, thí nghiệm hệ thống chống sét, nối đất của nhà máy điện, trạm điện;

c) Xếp, chứa các chất cháy, nổ, ăn mòn trong hành lang bảo vệ an toàn lưới điện.

6. Phạt tiền từ 40.000.000 đồng đến 50.000.000 đồng đối với một trong các hành vi sau đây:

a) Đào đất làm lún, nghiêng, đổ cột của đường dây dẫn điện hoặc thiết bị của trạm điện, nhà máy điện;

b) Nổ mìn gây hư hỏng bất kỳ bộ phận nào của lưới điện, nhà máy điện;

c) Sử dụng phương tiện thi công gây chấn động làm hư hỏng, sự cố lưới điện, nhà máy điện.

7. Ngoài hình thức xử phạt chính, tổ chức, cá nhân vi phạm có thể bị áp dụng hình thức xử phạt bổ sung tịch thu tang vật, phương tiện dùng để thực hiện hành vi vi phạm quy định tại Khoản 2; các Điểm a, c và d Khoản 3; các Điểm a, b, c, d và đ Khoản 4; Điểm c Khoản 5; các Điểm a và c Khoản 6 Điều này.

8. Ngoài hình thức xử phạt chính, xử phạt bổ sung, tổ chức, cá nhân vi phạm bị buộc phải thực hiện biện pháp khắc phục hậu quả sau đây:



a) Buộc phải khôi phục tình trạng ban đầu đối với các hành vi quy định tại các Điểm b, c Khoản 1; Khoản 2; các Điểm c và d Khoản 3; các Điểm a, c và d Khoản 4; Điểm c Khoản 5 và Khoản 6 Điều này;

b) Buộc phải di chuyển phương tiện, thiết bị thi công ra khỏi hành lang an toàn lưới điện cao áp đối với hành vi quy định tại Điểm đ Khoản 2; Điểm a Khoản 3; Điểm b Khoản 4; các Điểm a và c Khoản 6 Điều này;

c) Buộc phải tách đường dây dẫn điện, thiết bị điện không đáp ứng được các tiêu chuẩn về kỹ thuật, an toàn đối với hành vi quy định tại Điểm a Khoản 5 Điều này;

d) Buộc phải tạm dừng công việc cho đến khi có phiếu công tác hoặc thực hiện đầy đủ biện pháp an toàn phù hợp đối với hành vi quy định tại Điểm đ Khoản 3 và Điểm g Khoản 4 Điều này.

## PHỤ LỤC IV: MẪU TỜ RƠI TUYÊN TRUYỀN ATĐ.

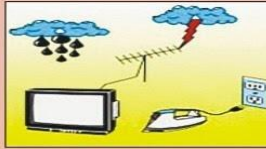
(Kèm theo Văn bản số: /ĐLPC-AT+TTBV&PC+TCKT ngày )



**SỬ DỤNG ĐIỆN AN TOÀN VÀ HIỆU QUẢ  
ĐEM LẠI HẠNH PHÚC CHO MỌI NHÀ**

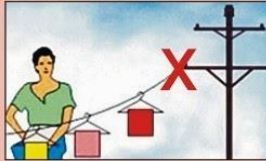
### A/ AN TOÀN ĐIỆN GIA ĐÌNH

**1/ Nên:** Cắt ngay mạch điện đến bàn ủi, bếp điện... (dụng cụ dễ gây cháy) khi ngưng sử dụng. Cắt mạch điện tivi và tách cả dây an-ten ra khỏi tivi khi có giông sét hoặc bão lớn.



**2/ Nên:** Cắt áp tô mát, cầu dao điện và treo biển báo “Cấm đóng điện có người đang làm việc” tại cầu dao khi cần sửa chữa hoặc mắc điện trong nhà.

**3/ Không:** Buộc dây vào cột điện hoặc dùng dây dẫn điện để phơi, móc quần áo và các vật dụng khác.



**4/ Không:** Dựng giàn giáo, an-ten, bảng hiệu, biển quảng cáo... gần đường dây điện hoặc dựng cao quá có thể chạm vào đường dây khi bị đổ ngã...

**5/ Không:** Dùng điện để chống trộm cắp, bẫy chuột, rà cá... gây nguy hiểm tính mạng con người.



**6/ Không:** Cắm trực tiếp đầu dây dẫn điện vào ổ cắm, mà phải có phích cắm chắc chắn, phích cắm phải là phía tải và ổ cắm là phía nguồn điện.



**SỬ DỤNG ĐIỆN AN TOÀN VÀ HIỆU QUẢ  
ĐEM LẠI HẠNH PHÚC CHO MỌI NHÀ**

### B/ AN TOÀN ĐIỆN NƠI CÔNG CỘNG

**1/ Tránh:** Hẹp chợ, tụ tập đông đúc hoặc che lều quán dưới đường dây và trạm điện; không được đứng dưới cột điện khi trời mưa hoặc lúc có giông sét.



**2/ Chú ý:** Khi chặt cây gần đường dây điện có thể bị phóng điện gây nguy hiểm cho tính mạng.

**3/ Chú ý:** Khi xây dựng nhà cửa hoặc công trình, các giàn giáo phải chắc chắn, đảm bảo khoảng cách an toàn, để phòng có thể bị phóng điện gây chết người.



**4/ Cấm:** Bắn, ném bất cứ vật gì lên đường dây điện hoặc thả điều gần đường dây điện.

**5/ Cấm:** Tự ý leo lên trụ cầu móc hoặc vượt qua hàng rào trạm điện; tự ý tháo gỡ các kết cấu của công trình điện như: thanh giằng, dây néo, dây nối đất.



**6/ Chú ý:** Đường dây cao áp có thể phóng điện qua không khí hoặc truyền điện qua đất gây chết người. Khi thấy dây điện cao áp bị chạm chập hoặc đứt dây, phải đứng cách xa hơn 10 mét và báo cho đơn vị Điện lực đến xử lý, đồng thời cảnh báo cho người khác không được lại gần.





## SỬ DỤNG ĐIỆN AN TOÀN VÀ HIỆU QUẢ ĐEM LẠI HẠNH PHÚC CHO MỌI NHÀ

### C. CẤP CỨU NGƯỜI BỊ TAI NẠN ĐIỆN:

Khi thấy người bị tai nạn điện thì bất cứ ai cũng có trách nhiệm tìm mọi cách để cứu người bị nạn với yêu cầu: **Kịp thời, nhanh chóng, đúng phương pháp.**

#### 1/ Trường hợp cắt được mạch điện

Cắt điện bằng những thiết bị đóng, cắt ở gần nhất, như: công tắc điện, cầu chì, cầu dao, máy cắt, hoặc rút phích cắm... Chú ý: chuẩn bị ngay nguồn sáng khác để thay thế khi trời tối hoặc khi cắt điện nguồn chiếu sáng; nếu người bị nạn ở trên cao thì phải chuẩn bị để hứng, đỡ khi rơi xuống.



**2/ Trường hợp không cắt được mạch điện:** phải phân biệt người bị nạn đang chạm vào mạch điện hạ áp hay cao áp để áp dụng:

a) Nếu là mạch điện hạ áp thì người cứu phải đứng trên bàn, ghế hoặc tấm gỗ khô, đi dép hoặc ủng cao su (cách điện), đeo găng cao su (cách điện) để dùng tay kéo nạn nhân tách ra khỏi mạch điện. Hoặc dùng gậy gỗ, tre khô gạt dây điện hoặc đẩy nạn nhân để tách ra, hoặc dùng tay khô hay có bọc lót ni lông, bia giấy khô v.v... để nắm vào áo, quần khô của nạn nhân kéo ra. Hoặc kim cách điện, búa, rìu cán bằng gỗ v.v... để cắt, chặt đứt dây điện đang gây ra tai nạn.

**Tuyệt đối không chạm trực tiếp vào nạn nhân, vì như vậy người cứu cũng bị điện giật.**



b) Nếu là mạch điện cao áp thì người cứu phải có ủng, găng tay cách điện và dùng sào cách điện để gạt hoặc đẩy nạn nhân ra khỏi mạch điện. Nếu không có dụng cụ cách điện nói trên thì dùng sợi dây kim loại tiếp đất một đầu và ném đầu kia vào cả 3 pha làm ngắn mạch để đường dây bị cắt điện rồi tách nạn nhân ra khỏi mạch điện.

### 3/ Cứu chữa người bị tai nạn điện:

a) Nạn nhân chưa mất tri giác: Nếu nạn nhân chỉ bị hôn mê trong giây lát, tim còn đập, thở yếu thì phải để nạn nhân ra chỗ thoáng khí, yên tĩnh chăm sóc cho hồi tỉnh. Sau đó mời y, bác sỹ hoặc nhẹ nhàng đưa đến cơ quan y tế gần nhất để theo dõi chăm sóc.

b) Nạn nhân mất tri giác: Nếu nạn nhân vẫn còn thở nhẹ, tim đập yếu thì đặt nạn nhân nơi thoáng khí, yên tĩnh (trời rét phải đặt ở nơi kín gió), nới rộng quần, áo, thắt lưng, moi rớt rũi trong mồm, đặt nạn nhân về tư thế nằm nghiêng, ma sát toàn thân cho nóng lên và mời y, bác sỹ đến để chăm sóc.

c) Nạn nhân đã tắt thở: Nếu tim nạn nhân ngừng đập, toàn thân co giật giống như chết thì phải đưa nạn nhân ra chỗ thoáng khí, nới rộng quần, áo, thắt lưng, moi rớt rũi trong mồm và kéo lưỡi (nếu lưỡi thụt vào). Tiến hành làm hô hấp nhân tạo, hà hơi thổi ngạt ngay, phải làm liên tục, kiên trì cho đến khi có ý kiến của y, bác sỹ quyết định mới thôi.

### PHƯƠNG PHÁP CẤP CỨU HỒI SINH TỔNG HỢP KHI NẠN NHÂN BỊ NGỪNG TIM, PHỔI (DRCAB)

**Bước 1: D (Danger)** nhanh chóng loại trừ những yếu tố nguy hiểm còn đang ảnh hưởng đến tính mạng của người bị nạn và những người xung quanh.

**Bước 2: R (Response)** kiểm tra, đánh giá nhanh tình trạng sống của nạn nhân về não, hô hấp, tim, nhanh chóng đưa nạn nhân đến vị trí thuận lợi để tiến hành hồi sinh tổng hợp ngay và kêu gọi sự hỗ trợ của người khác.

**Bước 3: C (Circulation)** lập tức tiến hành ấn tim ngoài lồng ngực 30 lần, tần số ấn tim từ 100 - 120 lần/phút và ấn sâu từ 5 - 6 cm.

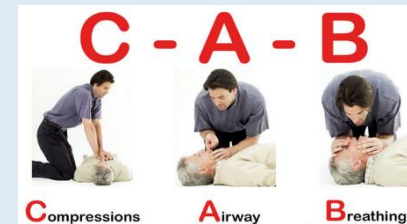
**Bước 4: A (Airway)** kiểm soát và làm thông đường thở cho nạn nhân. Để cổ ngửa ra sau, đầu nghiêng về một bên. Dùng một hoặc 2 ngón tay để móc đờm rãi hoặc các dị vật làm cản trở đường thở.

**Bước 5: B (Breathing)** sau khi thực hiện bước 4, người cấp cứu tiến hành hô hấp nhân tạo theo phương pháp miệng - miệng 2 lần liên tục, mỗi lần từ 1 - 1,5 giây.

- Trong việc cấp cứu hồi sinh yêu cầu phải rất khẩn trương, tránh gián đoạn. Trong trường hợp chưa có điều kiện thuận lợi để ấn tim (nạn nhân đang còn ở trên cao, dưới nước...) thì có thể vỗ vào vùng tim của nạn nhân 3 đến 5 cái nhằm kích thích tim đập trở lại. Phải thực hiện nhanh chóng và phải ưu tiên cho việc ấn tim ngoài lồng ngực ngay.

- Nhanh chóng gọi sự hỗ trợ của các cơ quan y tế (Trung tâm cấp cứu 115, cơ sở y tế địa phương gần nhất, y tế cơ quan...)

- Kiên trì cấp cứu nạn nhân và không được vận chuyển khi nạn nhân chưa tự thở được hoặc chưa có ý kiến của nhân viên y tế.



**PHỤ LỤC V: MẪU TỜ RƠI TUYÊN TRUYỀN HLATLĐCA.**  
(Kèm theo Văn bản số: /DLPC-AT+TTBV&PC+TCKT ngày )

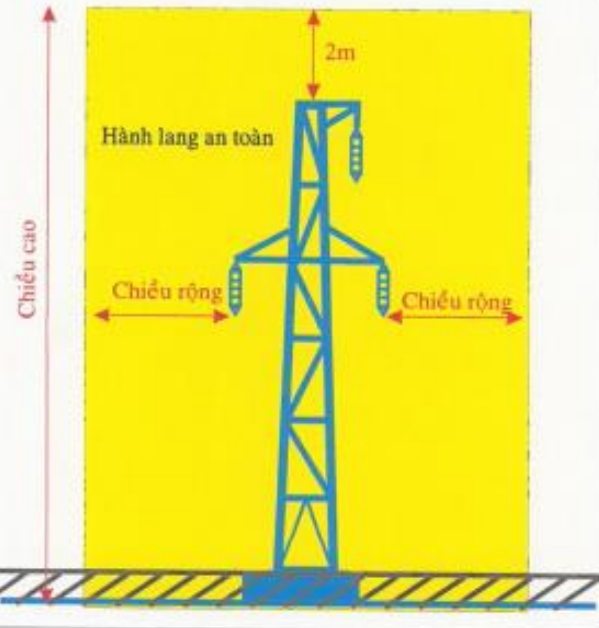
**Khi phát hiện hành vi xâm phạm hành lang bảo vệ an toàn công trình lưới điện cao áp xin báo ngay cho cơ quan theo số điện thoại: 19001909**

**QUI ĐỊNH HÀNH LANG BẢO VỆ AN TOÀN ĐƯỜNG DÂY DẪN TRÊN KHÔNG ĐẾN 35 KV**

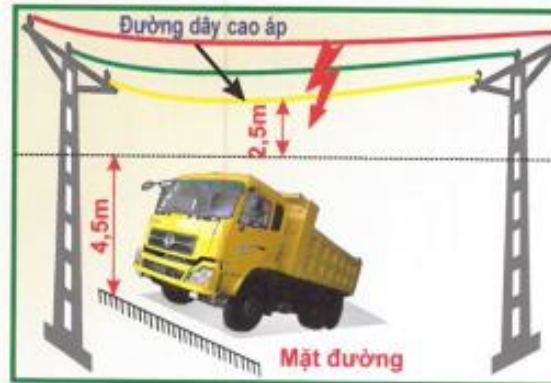
**Chiều rộng hành lang:** Được giới hạn bởi hai mặt thẳng đứng về hai phía của đường dây, song song với đường dây, có khoảng cách từ dây ngoài cùng về mỗi phía khi dây ở trạng thái tĩnh như sau:

Điện áp	Dây trần	Dây bọc
Đến 22 kV	2 m	1 m
Đến 35 kV	3 m	1,5 m

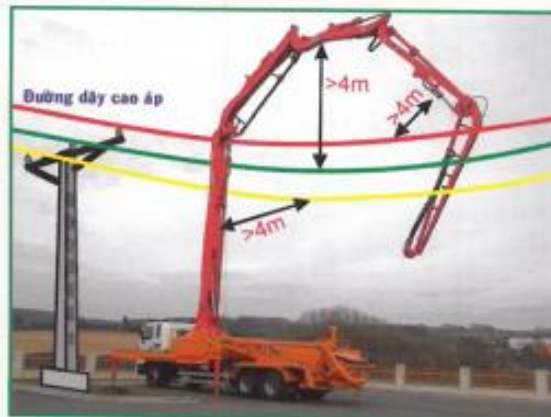
**Chiều cao hành lang:** Từ đáy móng cột điện đến đỉnh cao nhất của công trình điện cộng 2m



**Khi lưu thông qua đường dây dẫn điện:** Ở những đoạn giao chéo giữa đường dây dẫn điện trên không với đường bộ, đường sắt; khi phương tiện vận chuyển có chiều cao lớn hơn 4,5 mét thì chủ phương tiện phải liên hệ với đơn vị quản lý lưới điện để thực hiện các biện pháp an toàn cần thiết



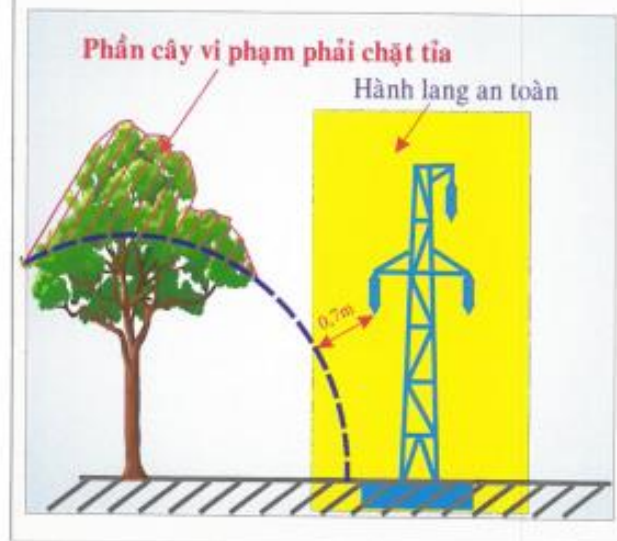
Khi lái xe cơ giới làm việc gần đường dây cao áp phải đảm bảo khoảng cách an toàn



**+ Cây trong hành lang bảo vệ** đường dây điện trên không khoảng cách từ điểm bất kỳ của cây đến dây dẫn điện phải đảm bảo khoảng cách như sau:

Điện áp đến 35 kV	Dây bọc	Dây trần	
		Trong Thành phố	Ngoài Thành phố
Khoảng cách	0,7 m	1,5 m	2,0 m

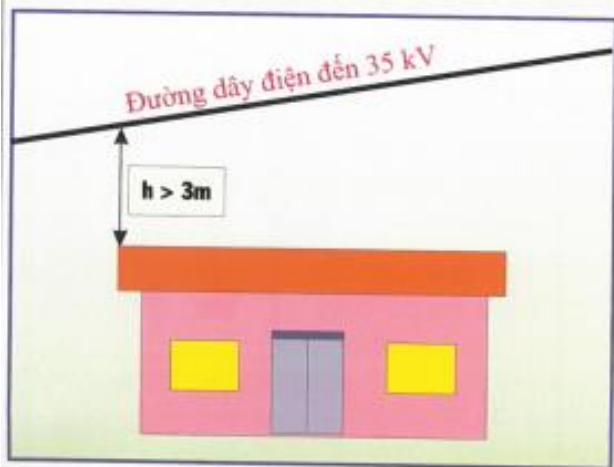
**+ Cây ngoài hành lang bảo vệ** đường dây điện trên không đến cấp điện áp đến 35 kV thì khoảng cách từ bộ phận bất kỳ của cây khi cây bị ngã đổ đến bộ phận bất kỳ của đường dây dẫn điện không nhỏ hơn 0,7m



**Bảo vệ an toàn lưới điện cao áp là trách nhiệm của các cơ quan nhà nước, các tổ chức và mọi công dân**

**Nhà ở, công trình không phải di dời khỏi hành lang an toàn lưới điện cao áp đến 35 kV nếu đáp ứng đủ các điều kiện sau đây:**

- Mái lợp và tường bao phải làm vật liệu không cháy
- Không gây cản trở đường ra vào để kiểm tra, bảo dưỡng, thay thế các bộ phận công trình lưới điện cao áp
- Khoảng cách từ bất kỳ bộ phận nào của nhà ở, công trình đến dây dẫn gần nhất khi dây ở trạng thái võng cực đại không nhỏ hơn 3m

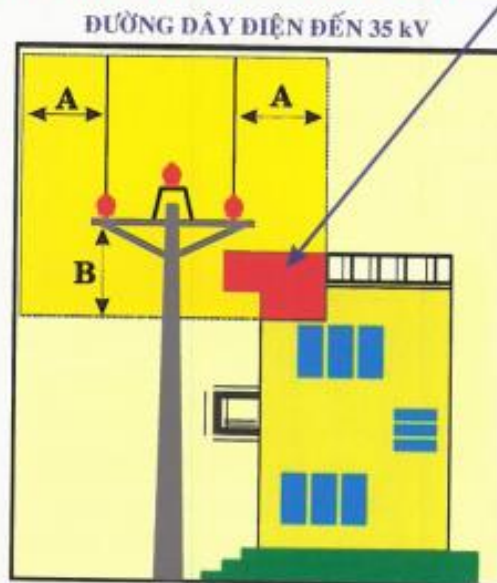


**Khi phát hiện hành vi xâm phạm hành lang bảo vệ an toàn công trình lưới điện cao áp xin báo ngay cho cơ quan theo số điện thoại: 19001909**

Nhà ở, công trình phải đảm bảo đủ các điều kiện tồn tại và khoảng cách an toàn như sau:

Điện áp	Khoảng cách A (hành lang an toàn lưới điện cao áp)	Khoảng cách B
Đến 22 kV	2 mét (dây trần) 1 mét (dây bọc)	3 mét
Đến 35 kV	3 mét (dây trần) 1,5 mét (dây bọc)	3 mét

**Phần nhà ở, công trình (màu đỏ) là phần vi phạm khoảng cách an toàn phải tháo dỡ**



**TỔNG CÔNG TY ĐIỆN LỰC MIỀN TRUNG  
CÔNG TY ĐIỆN LỰC ĐẮK LẮK**

Căn cứ Nghị định số 14/2014/NĐ-CP  
ngày 26/02/2014 của Chính Phủ  
Quy định chi tiết thi hành  
Luật Điện lực về an toàn điện

**MỘT SỐ ĐIỀU CẦN BIẾT**

**VỀ BẢO VỆ  
ĐƯỜNG DÂY ĐIỆN  
CAO ÁP**

**BẢO VỆ AN TOÀN LƯỚI ĐIỆN CAO ÁP  
NHẪM BẢO VỆ TÍNH MẠNG, TÀI SẢN  
CỦA NHÂN DÂN VÀ NHÀ NƯỚC;  
ĐẢM BẢO CUNG CẤP ĐIỆN  
AN TOÀN LIÊN TỤC VÀ ỔN ĐỊNH.**

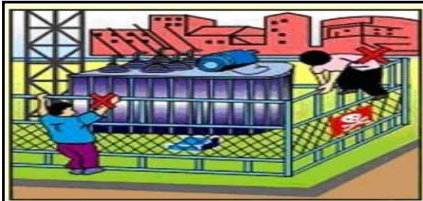


**EVN CPC**  
**PC DAK LAK**

## SỬ DỤNG ĐIỆN AN TOÀN VÀ HIỆU QUẢ ĐEM LẠI HẠNH PHÚC CHO MỌI NHÀ

**Khi phát hiện hành vi xâm phạm hành lang bảo vệ an toàn công trình lưới điện cao áp xin báo ngay cho cơ quan theo số điện thoại: 1900 1909**

### ĐỂ ĐẢM BẢO AN TOÀN ĐIỆN TRONG NHÂN DÂN, CÔNG TY ĐIỆN LỰC ĐẮK LẮK THÔNG BÁO



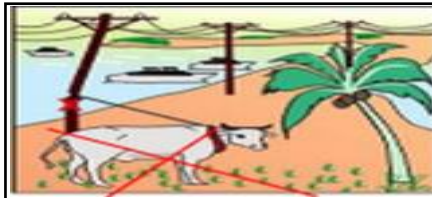
**Không** tự ý leo lên cột điện, trạm điện... tránh bị điện giật



**Không** đứng dưới cột điện khi trời mưa hay giông sét...



**Không** mang vác, lắp cột bằng kim loại, ăng ten gần đường dây



**Không** buộc gia súc vào cột điện hoặc sử dụng vào mục đích khác



**Không** đá bóng, thả diều, để vật bay gần đường dây điện



**Không** dùng điện để chống trộm cắp, bẫy chuột, rà cá....

### PHỤ LỤC VI: MẪU PANO TUYÊN TRUYỀN AN TOÀN ĐIỆN.

(Kèm theo Văn bản số:

/ĐLPC-AT+TTBV&PC+TCKT ngày

)